



АДМИНИСТРАЦИЯ ЛЕНИНГРАДСКОЙ ОБЛАСТИ
КОМИТЕТ ПО ФИЗИЧЕСКОЙ КУЛЬТУРЕ И СПОРТУ
ЛЕНИНГРАДСКОЙ ОБЛАСТИ

ПРИКАЗ

от « ___ » _____ 2017 года № _____-о

О внесении изменений в приказ комитета по физической культуре и спорту Ленинградской области от 27 мая 2016 года № 809-о «Об утверждении административного регламента комитета по физической культуре и спорту Ленинградской области по предоставлению государственной услуги по присвоению квалификационной категории спортивного судьи «Спортивный судья первой категории»

В целях приведения в соответствие нормативных правовых актов комитета по физической культуре и спорту Ленинградской области с действующим законодательством Российской Федерации приказываю:

1. Внести в приказ комитета по физической культуре и спорту Ленинградской области от 27 мая 2016 года № 809-о «Об утверждении административного регламента комитета по физической культуре и спорту Ленинградской области по предоставлению государственной услуги по присвоению квалификационной категории спортивного судьи «Спортивный судья первой категории» изменение, изложив Приложение (Административный регламент комитета по физической культуре и спорту Ленинградской области по предоставлению государственной услуги по присвоению квалификационной категории спортивного судьи «Спортивный судья первой категории») в редакции согласно приложению к настоящему приказу.

2. Контроль за исполнением настоящего приказа остается за председателем комитета.

Председатель комитета

Г.Г. Колготин

**АДМИНИСТРАТИВНЫЙ РЕГЛАМЕНТ
ПРЕДОСТАВЛЕНИЯ КОМИТЕТОМ ПО ФИЗИЧЕСКОЙ КУЛЬТУРЕ И
СПОРТУ ЛЕНИНГРАДСКОЙ ОБЛАСТИ ГОСУДАРСТВЕННОЙ УСЛУГИ
ПО ПРИСВОЕНИЮ КВАЛИФИКАЦИОННОЙ КАТЕГОРИИ
СПОРТИВНОГО СУДЬИ «СПОРТИВНЫЙ СУДЬЯ ПЕРВОЙ КАТЕГОРИИ»
(сокращенное наименование - присвоение квалификационной категории
спортивного судьи «спортивный судья первой категории»)
(далее - регламент, государственная услуга)**

1. Общие положения

1.1. Регламент устанавливает порядок и стандарт предоставления государственной услуги.

1.2. Заявителями, имеющими право на получение государственной услуги, являются:

- региональные спортивные федерации Ленинградской области или их представители;

- структурное подразделение федерального органа исполнительной власти, осуществляющего руководство развитием военно-прикладных или служебно-прикладных видов спорта или их представители

(далее – заявители).

От имени заявителей могут действовать лица, действующие в соответствии с учредительными документами без доверенности; представители в силу полномочий, основанных на доверенности.

Первая категория присваивается кандидатам:

имеющим вторую категорию, но не ранее чем через 2 года со дня присвоения такой категории;

имеющим спортивное звание «мастер спорта России международного класса» или «мастер спорта России» по соответствующему виду спорта.

1.3. Информация о местах нахождения органа исполнительной власти (далее - ОИВ), предоставляющего государственную услугу, ОИВ/ОМСУ/организаций, участвующих в предоставлении услуги (далее - Организации), графиках работы, контактных телефонах и т.д. (далее - сведения информационного характера) размещаются:

на стендах в местах предоставления государственной услуги и услуг, которые являются необходимыми и обязательными для предоставления государственной услуги;

на сайте комитета по физической культуре и спорту Ленинградской области в информационно-телекоммуникационной сети «Интернет» по адресу

<http://sport.lenobl.ru/>;

на сайте Государственного бюджетного учреждения Ленинградской области «Многофункциональный центр предоставления государственных и муниципальных услуг»: <http://mfc47.ru/>;

на Портале государственных и муниципальных услуг (функций) Ленинградской области (далее – ПГУ ЛО) / на Едином портале государственных услуг (далее - ЕПГУ): www.gu.lenobl.ru/www.gosuslugi.ru.

2. Стандарт предоставления государственной услуги

2.1. Полное наименование государственной услуги: государственная услуга по присвоению квалификационной категории спортивного судьи «Спортивный судья первой категории» (далее – государственная услуга).

Сокращенное наименование государственной услуги: присвоение квалификационной категории спортивного судьи «спортивный судья первой категории».

2.2. Государственную услугу предоставляет комитет по физической культуре и спорту Ленинградской области (далее – комитет).

В предоставлении государственной услуги участвует государственное бюджетное учреждение Ленинградской области «Многофункциональный центр предоставления государственных и муниципальных услуг» (далее – ГБУ ЛО «МФЦ»).

Заявление на получение государственной услуги с комплектом документов принимаются:

1) при личной явке:

в комитет;

в филиалах, отделах, удаленных рабочих местах ГБУ ЛО «МФЦ»;

2) без личной явки:

почтовым отправлением в комитет;

в электронной форме через личный кабинет заявителя на ПГУ ЛО/ЕПГУ.

Заявитель может записаться на прием для подачи заявления о предоставлении услуги следующими способами:

1) посредством ПГУ ЛО/ЕПГУ – в комитет, в МФЦ;

2) по телефону – в комитет, в МФЦ;

3) посредством сайта комитета – в комитет.

2.3. Результатом предоставления государственной услуги является:

распоряжение комитета о присвоении квалификационной категории спортивного судьи «Спортивный судья первой категории»;

письмо об отказе в предоставлении государственной услуги.

Результат предоставления государственной услуги предоставляется (в соответствии со способом, указанным заявителем при подаче заявления и документов):

1) при личной явке:

в комитет;

в филиалах, отделах, удаленных рабочих местах ГБУ ЛО «МФЦ»;

2) без личной явки:

почтовым отправлением;

в электронной форме через личный кабинет заявителя на ПГУ ЛО/ЕПГУ.

2.4. Срок предоставления государственной услуги составляет 60 календарных дней с даты поступления (регистрации) заявления в комитет.

2.5. Правовые основания для предоставления государственной услуги.

1) Федеральный закон от 04 декабря 2007 года № 329-ФЗ «О физической культуре и спорте в Российской Федерации»;

2) Областной закон Ленинградской области от 30 декабря 2009 года № 118-оз «О физической культуре и спорте в Ленинградской области»;

3) Приказ Министерства спорта Российской Федерации от 28 февраля 2017 года № 134 «Об утверждении положения о спортивных судьях»;

4) Постановление Правительства Ленинградской области от 16.01.2014 года № 4 «О комитете по физической культуре и спорту Ленинградской области».

2.6. Исчерпывающий перечень документов, необходимых в соответствии с законодательными или иными нормативными правовыми актами для предоставления государственной услуги, подлежащих представлению заявителем:

1) заявление о предоставлении услуги в соответствии с приложением №1 к Регламенту;

2) представление к присвоению квалификационной категории спортивного судьи, по форме согласно приложению № 2 к настоящему Административному регламенту;

3) заверенная печатью (при наличии) и подписью руководителя региональной спортивной федерации, подразделения федерального органа или должностного лица копия карточки учета, по форме утвержденной приказом Министерства спорта Российской Федерации от 28 февраля 2017 года № 134 «Об утверждении положения о спортивных судьях»;

4) копии второй и третьей страниц паспорта гражданина Российской Федерации, а также копии страниц, содержащих сведения о месте жительства кандидата, а при его отсутствии - копии страниц паспорта гражданина Российской Федерации, удостоверяющего личность гражданина Российской Федерации за пределами территории Российской Федерации, содержащих сведения о фамилии, имени, отчестве (при наличии), органе, выдавшем документ, дате окончания срока действия документа;

5) копия удостоверения «мастер спорта России международного класса» или «мастер спорта России» - для кандидатов, присвоение квалификационной категории которым предусмотрено абзацем 8 пункта 1.2 настоящего Административного регламента;

б) 2 фотографии размером 3 x 4 см;

7) согласие на обработку персональных данных, по форме согласно приложению № 4 к настоящему Административному регламенту.

Военнослужащими, проходящими военную службу по призыву, вместо указанных копий страниц паспорта гражданина Российской Федерации может представляться копия военного билета.

2.7. Исчерпывающий перечень документов (сведений), необходимых в

соответствии с законодательными или иными нормативными правовыми актами для предоставления государственной услуги, находящихся в распоряжении государственных органов, органов местного самоуправления и подведомственных им организаций (за исключением организаций, оказывающих услуги, необходимые и обязательные для предоставления государственной услуги) и подлежащих представлению в рамках межведомственного информационного взаимодействия.

Документов, необходимых для предоставления государственной услуги, находящихся в распоряжении государственных органов, органов местного самоуправления и подведомственных им организаций и подлежащих представлению в рамках межведомственного информационного взаимодействия, законодательными или иными нормативными правовыми актами не установлено.

2.8. Основания для приостановления предоставления государственной услуги не предусмотрены.

2.9. Исчерпывающий перечень оснований для отказа в приеме документов, необходимых для предоставления государственной услуги:

Основанием для отказа в приеме документов является не соответствие заявки и прилагаемых к ней документов требованиям пункта 2.6. настоящего Регламента.

2.10. Исчерпывающий перечень оснований для отказа в предоставлении государственной услуги:

Основанием для отказа в присвоении квалификационной категории является невыполнение Квалификационных требований к кандидатам на присвоение квалификационных категорий спортивных судей.

2.11. Государственная услуга предоставляется бесплатно.

2.12. Максимальный срок ожидания в очереди при подаче запроса о предоставлении государственной услуги и при получении результата предоставления государственной услуги составляет не более 15 минут.

2.13. Срок регистрации запроса заявителя о предоставлении государственной услуги составляет в комитете:

при личном обращении – в день поступления заявления;

при направлении заявления почтовой связью в комитет – в день поступления заявления;

при направлении запроса на бумажном носителе из ГБУ ЛО «МФЦ» в комитет – в день передачи документов из ГБУ ЛО «МФЦ» в комитет;

при направлении запроса в форме электронного документа посредством ЕПГУ или ПГУ ЛО при наличии технической возможности – в день поступления запроса на ЕПГУ или ПГУ ЛО или на следующий рабочий день (в случае направления документов в нерабочее время, в выходные, праздничные дни).

2.14. Требования к помещениям, в которых предоставляется государственная услуга, к залу ожидания, местам для заполнения запросов о предоставлении государственной услуги, информационным стендам с образцами их заполнения и перечнем документов, необходимых для предоставления государственной услуги.

2.14.1. Предоставление государственной услуги осуществляется в специально выделенных для этих целей помещениях комитета или в ГБУ ЛО «МФЦ».

2.14.2. Наличие на территории, прилегающей к зданию, не менее 10 процентов мест (но не менее одного места) для парковки специальных автотранспортных

средств инвалидов, которые не должны занимать иные транспортные средства. Инвалиды пользуются местами для парковки специальных транспортных средств бесплатно. На территории, прилегающей к зданию, в котором размещен ГБУ ЛО «МФЦ», располагается бесплатная парковка для автомобильного транспорта посетителей, в том числе предусматривающая места для специальных автотранспортных средств инвалидов.

2.14.3. Помещения размещаются преимущественно на нижних, предпочтительнее на первых, этажах здания с предоставлением доступа в помещение инвалидам.

2.14.4. Здание (помещение) оборудуется информационной табличкой (вывеской), содержащей полное наименование комитета, а также информацию о режиме его работы.

2.14.5. Вход в здание (помещение) и выход из него оборудуются лестницами с поручнями и пандусами для передвижения детских и инвалидных колясок.

2.14.6. В помещении организуется бесплатный туалет для посетителей, в том числе туалет, предназначенный для инвалидов.

2.14.7. При необходимости работником ГБУ ЛО «МФЦ», комитета инвалиду оказывается помощь в преодолении барьеров, мешающих получению ими услуг наравне с другими лицами.

2.14.8. Вход в помещение и места ожидания оборудуются кнопками, а также содержат информацию о контактных номерах телефонов вызова работника для сопровождения инвалида.

2.14.9. Дублирование необходимой для инвалидов звуковой и зрительной информации, а также надписей, знаков и иной текстовой и графической информации знаками, выполненными рельефно-точечным шрифтом Брайля, допуск сурдопереводчика и тифлосурдопереводчика.

2.14.10. Оборудование мест повышенного удобства с дополнительным местом для собаки-проводника и устройств для передвижения инвалида (костылей, ходунков).

2.14.11. Характеристики помещений приема и выдачи документов в части объемно-планировочных и конструктивных решений, освещения, пожарной безопасности, инженерного оборудования должны соответствовать требованиям нормативных документов, действующих на территории Российской Федерации.

2.14.12. Помещения приема и выдачи документов должны предусматривать места для ожидания, информирования и приема заявителей.

2.14.13. Места ожидания и места для информирования оборудуются стульями (кресельными секциями, скамьями) и столами (стойками) для оформления документов с размещением на них бланков документов, необходимых для получения государственной услуги, канцелярскими принадлежностями, а также информационными стендами, содержащими актуальную и исчерпывающую информацию, необходимую для получения государственной услуги, и информацию о часах приема заявлений.

2.14.14. Места для проведения личного приема заявителей оборудуются столами, стульями, обеспечиваются канцелярскими принадлежностями для написания письменных обращений.

2.15. Показатели доступности и качества государственной услуги.

2.15.1. Показатели доступности государственной услуги (общие, применимые в отношении всех заявителей):

- 1) транспортная доступность к месту предоставления государственной услуги;
- 2) наличие указателей, обеспечивающих беспрепятственный доступ к помещениям, в которых предоставляется услуга;
- 3) возможность получения полной и достоверной информации о государственной услуге в комитет, ГБУ ЛО «МФЦ», по телефону, на официальном сайте органа, предоставляющего услугу, посредством ЕПГУ либо ПГУ ЛО;
- 4) предоставление государственной услуги любым доступным способом, предусмотренным действующим законодательством;
- 5) обеспечение для заявителя возможности получения информации о ходе и результате предоставления государственной услуги с использованием ЕПГУ и(или) ПГУ ЛО.

2.15.2. Показатели доступности государственной услуги (специальные, применимые в отношении инвалидов):

- 1) наличие инфраструктуры, указанной в пункте 2.14;
- 2) исполнение требований доступности услуг для инвалидов;
- 3) обеспечение беспрепятственного доступа инвалидов к помещениям, в которых предоставляется государственная услуга.

2.15.3. Показатели качества государственной услуги:

- 1) соблюдение срока предоставления государственной услуги;
- 2) соблюдение времени ожидания в очереди при подаче запроса и получении результата;
- 3) осуществление не более одного обращения заявителя к должностным лицам комитета или работникам ГБУ ЛО «МФЦ» при подаче документов на получение государственной услуги и не более одного обращения при получении результата в комитет или в ГБУ ЛО «МФЦ»;
- 4) отсутствие жалоб на действия или бездействие должностных лиц комитета, поданных в установленном порядке.

2.16. Перечисление услуг, которые являются необходимыми и обязательными для предоставления государственной услуги (если требуется):

Получение услуг, которые являются необходимыми и обязательными для предоставления государственной услуги, не требуется.

2.17. Иные требования, в том числе учитывающие особенности предоставления государственной услуги в ГБУ ЛО «МФЦ» и особенности предоставления государственной услуги в электронной форме.

2.17.1. Предоставление государственной услуги посредством ГБУ ЛО «МФЦ» осуществляется в подразделениях ГБУ ЛО «МФЦ» при наличии вступившего в силу соглашения о взаимодействии между ГБУ ЛО «МФЦ» и комитетом. Предоставление государственной услуги в иных МФЦ осуществляется при наличии вступившего в силу соглашения о взаимодействии между ГБУ ЛО «МФЦ» и иным МФЦ.

2.17.2. Предоставление государственной услуги в электронном виде осуществляется при технической реализации услуги посредством ПГУ ЛО и/или ЕПГУ.

3. Состав, последовательность и сроки выполнения административных процедур, требования к порядку их выполнения, в том числе особенности выполнения административных процедур в электронной форме, а также особенности выполнения административных процедур в многофункциональных центрах

3.1. Состав, последовательность и сроки выполнения административных процедур, требования к порядку их выполнения

3.1.1. Предоставление государственной услуги включает в себя следующие административные процедуры:

а) прием и регистрация заявки с документами, необходимыми для предоставления государственной услуги;

Общий срок выполнения административной процедуры – 1 день;

б) рассмотрение заявки с документами, принятие решения о предоставлении (отказе в предоставлении) государственной услуги;

Общий срок выполнения административной процедуры – в течение 49 дней со дня поступления документов для присвоения спортивного разряда;

в) выдача результата государственной услуги;

Общий срок выполнения административной процедуры – 10 дней.

Последовательность административных действий (процедур) по предоставлению государственной услуги отражена в блок-схеме, представленной в Приложении № 3 к настоящему Регламенту.

3.1.2. Прием и регистрация заявления о предоставлении государственной услуги.

3.1.2.1. Основание для начала административной процедуры: поступление в комитет заявления и документов, предусмотренных пунктом 2.6 Регламента.

3.1.2.2. Содержание административного действия, продолжительность и(или) максимальный срок его выполнения: должностное лицо, ответственное за делопроизводство, принимает представленные (направленные) заявителем заявление и документы и в тот же день регистрирует их в соответствии с правилами делопроизводства, установленными в комитете.

3.1.2.3. Лицо, ответственное за выполнение административного действия: должностное лицо, ответственное за делопроизводство;

3.1.2.4. Результат выполнения административной процедуры: регистрация заявления о предоставлении государственной услуги и прилагаемых к нему документов.

3.1.3. Рассмотрение документов о предоставлении государственной услуги.

3.1.3.1. Основание для начала административной процедуры: поступление заявления и прилагаемых к нему документов в отдел физической культуры и спорта комитета.

3.1.3.2. Содержание административного действия (административных действий), продолжительность и(или) максимальный срок его (их) выполнения:

1 действие: проверка документов на комплектность и достоверность, проверка сведений, содержащихся в представленных заявлении и документах, в целях оценки

их соответствия требованиям и условиям на получение государственной услуги специалистами отдела физической культуры и спорта комитета по закрепленным правовым актом комитета видам спорта в течение 42 дней со дня поступления документов для присвоения квалификационной категории спортивного судьи «Спортивный судья первой категории».

2 действие: поступление заявления и прилагаемых к нему документов после проверки специалисту отдела физической культуры и спорта комитета, ответственному за формирование проекта решения, подготовка проекта решения о предоставлении услуги или об отказе в предоставлении услуги в течение 4 дней со дня окончания первого действия.

3 действие: представление специалистом отдела физической культуры и спорта комитета, ответственным за формирование проекта решения, проекта решения должностному лицу, ответственному за принятие и подписание соответствующего решения в течение 2 дней со дня окончания второго действия.

4 действие: рассмотрение проекта решения, а также заявления и представленных документов должностным лицом, ответственным за принятие и подписание соответствующего решения (о предоставлении услуги или об отказе в предоставлении услуги), в течение 1 дня с даты представления специалистом отдела физической культуры и спорта комитета проекта решения.

3.1.3.3. Лицо, ответственное за выполнение административной процедуры: специалисты отдела физической культуры и спорта комитета, должностное лицо, ответственное за принятие и подписание соответствующего решения.

3.1.3.4. Критерий принятия решения: наличие/отсутствие у заявителя права на получение государственной услуги.

3.1.3.5. Результат выполнения административной процедуры: подписание решения о предоставлении услуги или уведомления об отказе в предоставлении услуги.

3.1.4. Выдача результата.

3.1.4.1. Основание для начала административной процедуры: подписанное решение (распоряжение комитета о присвоении квалификационной категории спортивного судьи «Спортивный судья первой категории»/уведомление об отказе в предоставлении государственной услуги), являющееся результатом предоставления государственной услуги.

3.1.4.2. Содержание административного действия, продолжительность и(или) максимальный срок его выполнения:

1 действие: должностное лицо, ответственное за делопроизводство, регистрирует результат предоставления государственной услуги: положительное решение или уведомление об отказе в предоставлении государственной услуги не позднее 1 дня с даты подписание решения о предоставлении услуги или уведомления об отказе в предоставлении услуги.

2 действие: копия документа о принятом решении в течение 10 дней со дня его подписания направляется способом, указанным в заявлении и (или) размещается на официальном сайте комитета в информационно-телекоммуникационной сети «Интернет».

Копия документа о принятом решении, в отношении военно-прикладных и служебно-прикладных видов спорта, на официальном сайте комитета в информационно-телекоммуникационной сети «Интернет» не размещается, и в течение 5 дней со дня его подписания направляется в подразделение федерального органа или передается должностному лицу.

3.1.5.3. Лицо, ответственное за выполнение административной процедуры: должностное лицо, ответственное за делопроизводство.

3.1.5.4. Результат выполнения административной процедуры: направление заявителю результата предоставления государственной услуги способом, указанным в заявлении.

При присвоении квалификационной категории комитетом выдается соответствующий нагрудный значок и книжка спортивного судьи.

3.2. Особенности выполнения административных процедур в электронной форме

3.2.1. Предоставление государственной услуги на ЕПГУ и ПГУ ЛО осуществляется в соответствии с Федеральным законом от 27 июля 2010 года № 210-ФЗ «Об организации предоставления государственных и муниципальных услуг», Федеральным законом от 27 июля 2006 года № 149-ФЗ «Об информации, информационных технологиях и о защите информации», постановлением Правительства Российской Федерации от 25 июня 2012 года № 634 «О видах электронной подписи, использование которых допускается при обращении за получением государственных и муниципальных услуг».

3.2.2. Для получения государственной услуги через ЕПГУ или через ПГУ ЛО заявителю необходимо предварительно пройти процесс регистрации в Единой системе идентификации и аутентификации (далее - ЕСИА).

3.2.3. Государственная услуга может быть получена через ПГУ ЛО либо через ЕПГУ следующими способами:

с обязательной личной явкой на прием в комитет;

без личной явки на прием в комитет.

3.2.4. Для получения государственной услуги без личной явки на прием в комитет заявителю необходимо предварительно оформить усиленную квалифицированную электронную подпись (далее - ЭП) для заверения заявления и документов, поданных в электронном виде на ПГУ ЛО или на ЕПГУ.

3.2.5. Для подачи заявления через ЕПГУ или через ПГУ ЛО заявитель должен выполнить следующие действия:

пройти идентификацию и аутентификацию в ЕСИА;

в личном кабинете на ЕПГУ или на ПГУ ЛО заполнить в электронном виде заявление на оказание государственной услуги;

в случае если заявитель выбрал способ оказания услуги с личной явкой на прием в комитет – приложить к заявлению электронные документы;

в случае если заявитель выбрал способ оказания услуги без личной явки на прием в комитет:

- приложить к заявлению электронные документы, заверенные усиленной квалифицированной электронной подписью;

- приложить к заявлению электронные документы, заверенные усиленной

квалифицированной электронной подписью нотариуса (в случаях если в соответствии с требованиями законодательства Российской Федерации в отношении документов установлено требование о нотариальном свидетельствовании верности их копий);

- заверить заявление усиленной квалифицированной электронной подписью, если иное не установлено действующим законодательством;

- направить пакет электронных документов в комитет посредством функционала ЕПГУ ЛО или ПГУ ЛО.

3.2.6. В результате направления пакета электронных документов посредством ПГУ ЛО либо через ЕПГУ в соответствии с требованиями пункта 3.2.5 автоматизированной информационной системой межведомственного электронного взаимодействия Ленинградской области (далее - АИС «Межвед ЛО») производится автоматическая регистрация поступившего пакета электронных документов и присвоение пакету уникального номера дела. Номер дела доступен заявителю в личном кабинете ПГУ ЛО или ЕПГУ.

3.2.7. При предоставлении государственной услуги через ПГУ ЛО либо через ЕПГУ, в случае если направленные заявителем (уполномоченным лицом) электронное заявление и электронные документы заверены усиленной квалифицированной электронной подписью, должностное лицо комитета выполняет следующие действия:

формирует проект решения на основании документов, поступивших через ПГУ ЛО либо через ЕПГУ, а также документов (сведений), поступивших посредством межведомственного взаимодействия, и передает должностному лицу, наделенному функциями по принятию решения;

после рассмотрения документов и принятия решения о предоставлении государственной услуги (отказе в предоставлении государственной услуги) заполняет предусмотренные в АИС «Межвед ЛО» формы о принятом решении и переводит дело в архив АИС «Межвед ЛО»;

уведомляет заявителя о принятом решении с помощью указанных в заявлении средств связи, затем направляет документ способом, указанным в заявлении: почтой, либо выдает его при личном обращении заявителя, либо направляет электронный документ, подписанный усиленной квалифицированной электронной подписью должностного лица, принявшего решение, в Личный кабинет заявителя.

3.2.8. При предоставлении государственной услуги через ПГУ ЛО либо через ЕПГУ, в случае если направленные заявителем (уполномоченным лицом) электронное заявление и электронные документы не заверены усиленной квалифицированной электронной подписью, должностное лицо комитета выполняет следующие действия:

формирует через АИС «Межвед ЛО» приглашение на прием, которое должно содержать следующую информацию: адрес комитета, по которому необходимо обратиться заявителю, дату и время приема, номер очереди, идентификационный номер приглашения и перечень документов, которые необходимо представить на приеме. В АИС «Межвед ЛО» дело переводит в статус «Заявитель приглашен на прием».

В случае неявки заявителя на прием в назначенное время заявление и

документы хранятся в АИС «Межвед ЛО» в течение 30 календарных дней, затем должностное лицо комитета, наделенное в соответствии с должностным регламентом функциями по приему заявлений и документов через ПГУ ЛО либо через ЕПГУ, переводит документы в архив АИС «Межвед ЛО».

Заявитель должен явиться на прием в указанное время. В случае если заявитель явился позже, он обслуживается в порядке живой очереди. В любом из случаев должностное лицо комитета, ведущее прием, отмечает факт явки заявителя в АИС «Межвед ЛО», дело переводит в статус «Прием заявителя окончен».

После рассмотрения документов и принятия решения о предоставлении (отказе в предоставлении) государственной услуги заполняет предусмотренные в АИС «Межвед ЛО» формы о принятом решении и переводит дело в архив АИС «Межвед ЛО».

Должностное лицо комитета уведомляет заявителя о принятом решении с помощью указанных в заявлении средств связи, затем направляет документ способом, указанным в заявлении: в письменном виде почтой, либо выдает его при личном обращении заявителя в комитет, либо в МФЦ, либо направляет электронный документ, подписанный усиленной квалифицированной электронной подписью должностного лица, принявшего решение, в личный кабинет ПГУ или ЕПГУ.

3.2.9. В случае поступления всех документов, указанных в пункте 2.6 настоящего административного регламента и отвечающих требованиям, в форме электронных документов (электронных образов документов), удостоверенных усиленной квалифицированной электронной подписью, днем обращения за предоставлением государственной услуги считается дата регистрации приема документов на ПГУ ЛО или ЕПГУ.

В случае если направленные заявителем (уполномоченным лицом) электронное заявление и документы не заверены усиленной квалифицированной электронной подписью, днем обращения за предоставлением государственной услуги считается дата личной явки заявителя в комитет с представлением документов, указанных в пункте 2.6 настоящего административного регламента, и отсутствие оснований, указанных в пункте 2.10 настоящего Административного регламента.

3.2.10. Комитет при поступлении документов от заявителя посредством ПГУ или ЕПГУ по требованию заявителя направляет результат предоставления услуги в форме электронного документа, подписанного усиленной квалифицированной электронной подписью должностного лица, принявшего решение (в этом случае заявитель при подаче запроса на предоставление услуги отмечает в соответствующем поле такую необходимость).

Выдача (направление) электронных документов, являющихся результатом предоставления государственной услуги, заявителю осуществляется в день регистрации результата предоставления государственной услуги комитета.

3.3. Особенности выполнения административных процедур в многофункциональных центрах

3.3.1. В случае подачи документов в комитет посредством МФЦ специалист МФЦ, осуществляющий прием документов, представленных для получения государственной услуги, выполняет следующие действия:

а) определяет предмет обращения;

- б) удостоверяет личность и полномочия представителя юридического лица;
- в) проводит проверку правильности заполнения обращения;
- г) проводит проверку укомплектованности пакета документов;
- д) осуществляет сканирование представленных документов, формирует электронное дело, все документы которого связываются единым уникальным идентификационным кодом, позволяющим установить принадлежность документов конкретному заявителю и виду обращения за государственной услугой;
- е) заверяет электронное дело своей электронной подписью (далее - ЭП);
- ж) направляет пакет документов в комитет:
 - в электронном виде (в составе пакетов электронных дел) в день обращения заявителя в МФЦ;
 - на бумажных носителях (в случае необходимости обязательного представления оригиналов документов) - в течение 3 рабочих дней со дня обращения заявителя в МФЦ посредством курьерской связи с составлением описи передаваемых документов, с указанием даты, количества листов, фамилии, должности и подписанные уполномоченным специалистом МФЦ.

По окончании приема документов специалист МФЦ выдает заявителю расписку в приеме документов.

3.3.2. При указании заявителем места получения ответа (результата предоставления государственной услуги) посредством МФЦ должностное лицо комитета, ответственное за выполнение административной процедуры, передает специалисту МФЦ для передачи в соответствующий МФЦ результат предоставления услуги для его последующей выдачи заявителю:

- в электронном виде в течение 1 рабочего дня со дня принятия решения о предоставлении (отказе в предоставлении) государственной услуги заявителю;
- на бумажном носителе - в срок не более 3 рабочих дней со дня принятия решения о предоставлении (отказе в предоставлении) государственной услуги заявителю, но не позднее двух рабочих дней до окончания срока предоставления услуги.

Примечание: срок направления документов на бумажных носителях может быть увеличен или уменьшен в зависимости от временных затрат на доставку документов в МФЦ, но не может превышать общий срок предоставления услуги.

Специалист МФЦ, ответственный за выдачу документов, полученных от комитета по результатам рассмотрения представленных заявителем документов, не позднее двух дней с даты их получения от комитета сообщает заявителю о принятом решении по телефону (с записью даты и времени телефонного звонка или посредством смс-информирования), а также о возможности получения документов в МФЦ.

4. Формы контроля за исполнением административного регламента

4.1. Порядок осуществления текущего контроля за соблюдением и исполнением ответственными должностными лицами положений Административного регламента и иных нормативных правовых актов, устанавливающих требования к

предоставлению государственной услуги, а также принятием решений ответственными лицами.

Текущий контроль осуществляется ответственными специалистами комитета по каждой процедуре в соответствии с установленными настоящим административным регламентом содержанием действий и сроками их осуществления, а также путем проведения руководителем (заместителем руководителя, начальником отдела) комитета проверок исполнения положений настоящего административного регламента, иных нормативных правовых актов.

4.2. Порядок и периодичность осуществления плановых и внеплановых проверок полноты и качества предоставления государственной услуги.

В целях осуществления контроля за полнотой и качеством предоставления государственной услуги проводятся плановые и внеплановые проверки.

Плановые проверки предоставления государственной услуги проводятся не чаще одного раза в три года в соответствии с планом проведения проверок, утвержденным руководителем комитета.

При проверке могут рассматриваться все вопросы, связанные с предоставлением государственной услуги (комплексные проверки), или отдельный вопрос, связанный с предоставлением государственной услуги (тематические проверки).

Внеплановые проверки предоставления государственной услуги проводятся по обращениям физических, юридических лиц и индивидуальных предпринимателей, обращениям органов государственной власти, органов местного самоуправления, их должностных лиц, а также в целях проверки устранения нарушений, выявленных в ходе проведенной внеплановой проверки. Указанные обращения подлежат регистрации в день их поступления в системе электронного документооборота и делопроизводства комитета.

О проведении проверки издается правовой акт комитета о проведении проверки исполнения административного регламента по предоставлению государственной услуги.

По результатам проведения проверки составляется акт, в котором должны быть указаны документально подтвержденные факты нарушений, выявленные в ходе проверки, или отсутствие таковых, а также выводы, содержащие оценку полноты и качества предоставления государственной услуги и предложения по устранению выявленных при проверке нарушений. При проведении внеплановой проверки в акте отражаются результаты проверки фактов, изложенных в обращении, а также выводы и предложения по устранению выявленных при проверке нарушений.

По результатам рассмотрения обращений дается письменный ответ.

4.3. Ответственность должностных лиц за решения и действия (бездействие), принимаемые (осуществляемые) в ходе предоставления государственной услуги.

Должностные лица, уполномоченные на выполнение административных действий, предусмотренных настоящим Административным регламентом, несут персональную ответственность за соблюдение требований действующих нормативных правовых актов, в том числе за соблюдение сроков выполнения административных действий, полноту их совершения, соблюдение принципов поведения с заявителями, сохранность документов.

Руководитель комитета несет персональную ответственность за обеспечение предоставления государственной услуги.

Работники комитета при предоставлении государственной услуги несут персональную ответственность:

- за неисполнение или ненадлежащее исполнение административных процедур при предоставлении государственной услуги;
- за действия (бездействие), влекущие нарушение прав и законных интересов физических или юридических лиц, индивидуальных предпринимателей.

Должностные лица, виновные в неисполнении или ненадлежащем исполнении требований настоящего Административного регламента, привлекаются к ответственности в порядке, установленном действующим законодательством РФ.

5. Досудебный (внесудебный) порядок обжалования решений и действий (бездействия) органа (организации), предоставляющего государственную услугу, а также должностных лиц, государственных, муниципальных служащих

5.1. Заявители либо их представители имеют право на досудебное (внесудебное) обжалование решений и действий (бездействия), принятых (осуществляемых) в ходе предоставления государственной услуги.

5.2. Предметом досудебного (внесудебного) обжалования являются решение, действие (бездействие) комитета, должностного лица, государственных служащих, ответственных за предоставление государственной услуги, в том числе:

1) нарушение срока регистрации запроса заявителя о предоставлении государственной услуги;

2) нарушение срока предоставления государственной услуги;

3) требование у заявителя документов, не предусмотренных нормативными правовыми актами Российской Федерации, нормативными правовыми актами Ленинградской области, муниципальными правовыми актами для предоставления государственной услуги;

4) отказ в приеме документов, представление которых предусмотрено нормативными правовыми актами Российской Федерации, нормативными правовыми актами Ленинградской области, муниципальными правовыми актами для предоставления государственной услуги, у заявителя;

5) отказ в предоставлении государственной услуги, если основания отказа не предусмотрены федеральными законами и принятыми в соответствии с ними иными нормативными правовыми актами Российской Федерации, нормативными правовыми актами Ленинградской области, муниципальными правовыми актами;

6) затребование с заявителя при предоставлении государственной услуги платы, не предусмотренной нормативными правовыми актами Российской Федерации, нормативными правовыми актами Ленинградской области, муниципальными правовыми актами;

7) отказ органа, предоставляющего государственную услугу, должностного лица органа, предоставляющего государственную услугу, в исправлении допущенных опечаток и ошибок в выданных в результате предоставления

государственной услуги документах либо нарушение установленного срока таких исправлений.

5.3. Жалоба подается (в соответствии с координатами, указанными в пункте 1.3 настоящего административного регламента):

1) при личной явке:

в комитет;

в филиалы, отделы, удаленные рабочие места ГБУ ЛО «МФЦ»;

2) без личной явки:

почтовым отправлением в комитет;

в электронной форме через личный кабинет заявителя на ПГУ ЛО/ЕПГУ;

по электронной почте в комитет.

Жалобы на решения, принятые руководителем органа, предоставляющего государственную услугу, подаются курирующему вице-губернатору Ленинградской области, заместителю Председателя Правительства Ленинградской области и(или) Губернатору Ленинградской области.

5.4. Основанием для начала процедуры досудебного (внесудебного) обжалования является подача заявителем жалобы, соответствующей требованиям части 5 статьи 11.2 Федерального закона от 27 июля 2010 года № 210-ФЗ «Об организации предоставления государственных и муниципальных услуг».

В письменной жалобе в обязательном порядке указываются:

- наименование органа, предоставляющего государственную услугу, должностного лица органа, предоставляющего государственную услугу, либо государственного или муниципального служащего, решения и действия (бездействие) которых обжалуются;

- фамилия, имя, отчество (последнее - при наличии), сведения о месте жительства заявителя - физического лица либо наименование, сведения о месте нахождения заявителя - юридического лица, а также номер (номера) контактного телефона, адрес (адреса) электронной почты (при наличии) и почтовый адрес, по которым должен быть направлен ответ заявителю;

- сведения об обжалуемых решениях и действиях (бездействии) органа, предоставляющего государственную услугу, должностного лица органа, предоставляющего государственную услугу, либо государственного или муниципального служащего;

- доводы, на основании которых заявитель не согласен с решением и действием (бездействием) органа, предоставляющего государственную услугу, должностного лица органа, предоставляющего государственную услугу, либо государственного или муниципального служащего. Заявителем могут быть представлены документы (при наличии), подтверждающие доводы заявителя, либо их копии.

5.5. Заявитель имеет право на получение информации и документов, необходимых для составления и обоснования жалобы, в случаях, установленных статьей 11.1 Федерального закона от 27 июля 2010 года № 210-ФЗ «Об организации предоставления государственных и муниципальных услуг», при условии, что это не затрагивает права, свободы и законные интересы других лиц и если указанные информация и документы не содержат сведений, составляющих государственную или иную охраняемую тайну.

5.6. Жалоба, поступившая в орган, предоставляющий государственную услугу, подлежит рассмотрению должностным лицом, наделенным полномочиями по рассмотрению жалоб, в течение пятнадцати рабочих дней со дня ее регистрации, а в случае обжалования отказа органа, предоставляющего государственную услугу, должностного лица органа, предоставляющего государственную услугу, в приеме документов у заявителя либо в исправлении допущенных опечаток и ошибок или в случае обжалования нарушения установленного срока таких исправлений - в течение пяти рабочих дней со дня ее регистрации.

5.7. По результатам рассмотрения жалобы орган, предоставляющий государственную услугу, принимает одно из следующих решений:

1) удовлетворяет жалобу, в том числе в форме отмены принятого решения, исправления допущенных органом, предоставляющим государственную услугу, опечаток и ошибок в выданных в результате предоставления государственной услуги документах, возврата заявителю денежных средств, взимание которых не предусмотрено нормативными правовыми актами Российской Федерации, нормативными правовыми актами субъектов Российской Федерации, муниципальными правовыми актами, а также в иных формах;

2) отказывает в удовлетворении жалобы.

Не позднее дня, следующего за днем принятия решения по результатам рассмотрения жалобы, заявителю в письменной форме и по желанию заявителя в электронной форме направляется мотивированный ответ о результатах рассмотрения жалобы.

В случае установления в ходе или по результатам рассмотрения жалобы признаков состава административного правонарушения или преступления должностное лицо, наделенное полномочиями по рассмотрению жалоб, незамедлительно направляет имеющиеся материалы в органы прокуратуры.

**Председателю комитета по
физической культуре и спорту
Ленинградской области**

(Ф.И.О. председателя комитета)

(наименование аккредитованной
региональной спортивной федерации)

**Заявление
на присвоение квалификационной категории спортивного судьи «Спортивный судья
первой категории»**

(наименование аккредитованной региональной спортивной федерации)

просит Вас присвоить _____
(Ф.И.О. спортивного судьи)

квалификационную категорию спортивного судьи «Спортивный судья первой категории».
Результат рассмотрения заявления прошу:

<input type="checkbox"/>	выдать на руки в комитете
<input type="checkbox"/>	выдать на руки в МФЦ, расположенном по адресу ¹ : Ленинградская область, _____
<input type="checkbox"/>	направить по почте
<input type="checkbox"/>	направить в электронной форме в личный кабинет на ПГУ ЛО/ЕПГУ

Приложения: (указывается перечень документов предусмотренных в пункте 2.6
Административного регламента)

(должность)

(подпись)

(расшифровка подписи)

¹ Адрес МФЦ указывается при подаче документов посредством ПГУ ЛО/ЕПГУ.

Представление к присвоению квалификационной категории спортивного судьи

(указывается квалификационная категория)

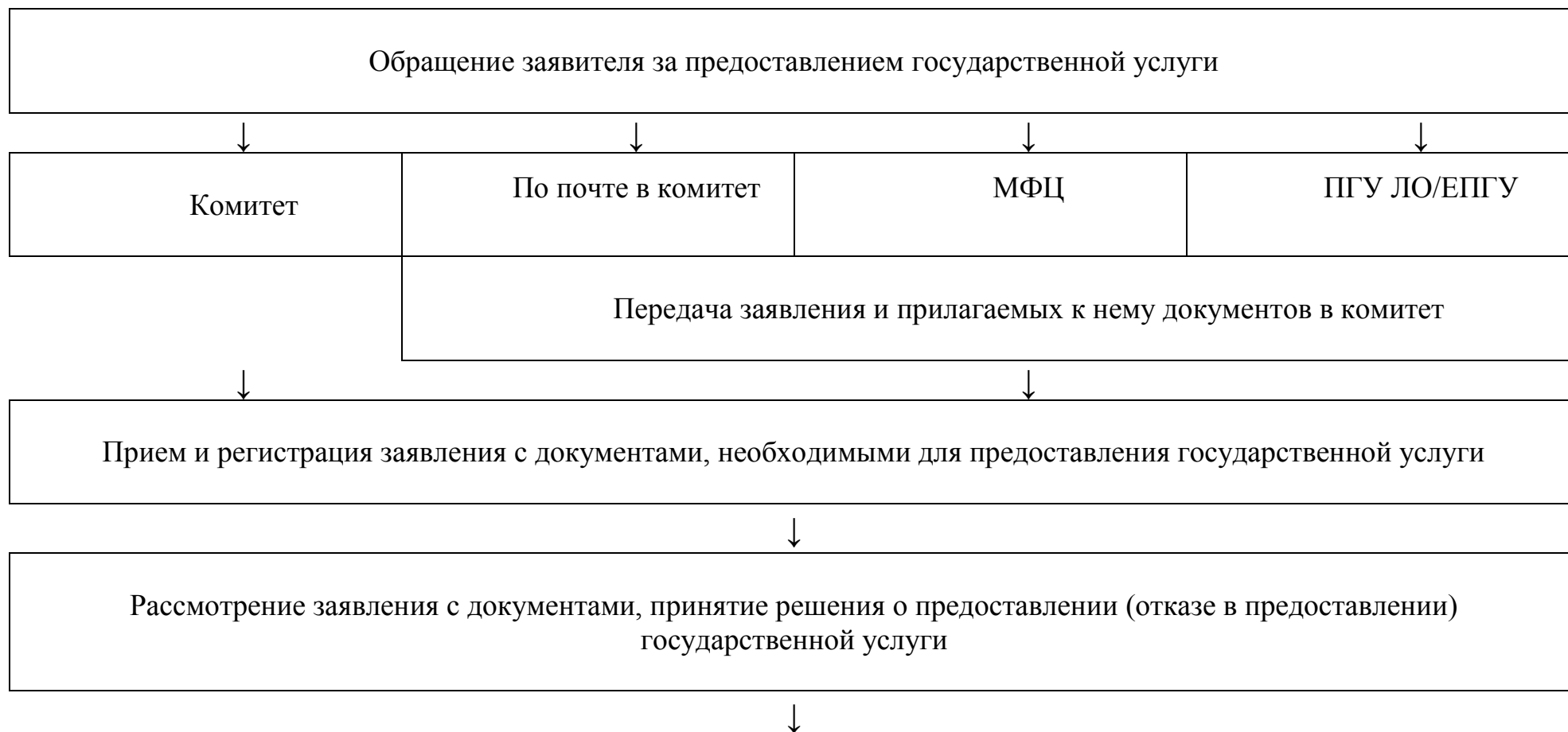
Дата поступления представления и документов (число, месяц, год)				фото	Наименование действующей квалификационной категории спортивного судьи	Сроки проведения официального соревнования (с дд/мм/гг до дд/мм/гг)	Наименование и статус официального соревнования	Наименование должности спортивного судьи и оценка судейства		
Фамилия				фото	Дата присвоения предыдущей квалификационной категории спортивного судьи (число, месяц, год)					
Имя										
Отчество					Наименование вида спорта					
Дата рождения (число, год, месяц)				Номер-код вида спорта						
Муниципальный район				Наименование организации, осуществляющей учет судейской деятельности спортивного судьи						
Место работы (учебы) должность										
Образование					Спортивное звание					
Участие в теоретических занятиях, сдача нормативов по физической подготовке (для видов спорта, где такие нормативы предусмотрены правилами вида спорта) сдача квалификационного зачета, прохождение аттестации				Дата (число, месяц, год)	Оценка					
				1.						
				2.						
3.										
Наименование региональной спортивной федерации				Распоряжение комитета по физической культуре и спорту		Причины отказа в присвоении квалификационной категории				

|
|

М.П.

	Ленинградской области о присвоении квалификационной категории спортивному судье (дд/мм/гг, №)		спортивному судье	
(подпись)	Ответственный исполнитель		Ответственный исполнитель	

БЛОК-СХЕМА ПРЕДОСТАВЛЕНИЯ ГОСУДАРСТВЕННОЙ УСЛУГИ





**СОГЛАСИЕ
на обработку персональных данных**

Я, _____,
(фамилия, имя, отчество субъекта персональных данных)
в соответствии со статьей 9 Федерального закона от 27.07.2006 № 152-ФЗ «О
персональных данных», зарегистрирован по
адресу: _____,
документ, удостоверяющий личность: _____

(наименование документа, №, сведения о дате выдачи документа и выдавшем его органе)

в целях присвоения квалификационной категории спортивного судьи
«Спортивный судья первой категории», на обработку моих персональных
данных, а именно:

(указать перечень персональных данных, на обработку которых дается согласие субъекта
персональных данных)

то есть на совершение действий, предусмотренных пунктом 3 статьи 3
Федерального закона от 27.07.2006 № 152-ФЗ «О персональных данных».

Настоящее согласие действует со дня его подписания до дня отзыва в
письменной форме.

" ____ " _____ 20 ____ г.

_____/_____

(подпись, Фамилия, И.О.
субъекта персональных данных)»